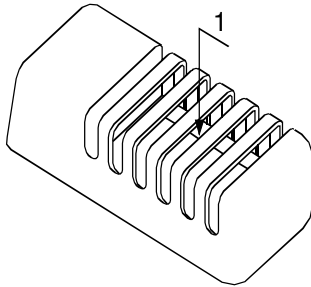


1. Ein/Aus-Taster
2. Lichttaster
3. Funktionstaste Vorlaufzeit
4. Funktionstaste Heizdauer
5. Funktionstaste Temperatur
6. Pfeiltaste +
7. Pfeiltaste -
8. Speichertaste
9. Hauptschalter des Steuerstromkreises
10. Display

## F hler OLET 17



1. Ausl setaster des Temperaturbegrenzers

## INSTALLATIONSHINWEISE

Das Steuerger t erf llt die Anforderungen f r die Installation in feuchten R umen. Kapselungsklasse IP X4. Das Steuerger t darf nicht in der Sauna installiert werden, sondern nur au erhalb. Der F hler wird horizontal an der Wand der Sauna befestigt.

**!!! Abweichungen von den Anweisungen bedeuten Feuergefahr !!!**

In der Zuleitung zum Sauna-Steuerger t ist eine Vorrichtung zu installieren, die die gesamte Saunaaanlage allpolig vom Netz abschaltet. Dazu ist ein FI-Schalter mit 3mm Kontakt ffnung geeignet.

## NETZANSCHLU 

Montage und Anschlu  des Saunaofens und anderer elektrischer Bauteile d rfen nur durch einen dazu berechtigten Fachmann erfolgen; dabei ist VDE 0100, Teil 703 zu beachten. Die Saunaeinrichtung darf nur  ber einen festen Anschlu  mit dem Netz verbunden werden.

## BEGRENZUNG DER TEMPERATUR

Sollte die Temperatur in der Sauna infolge irgendeiner St rung in Hinsicht auf die Holzverkleidung au ergew hnlich hoch steigen, schaltet der Temperaturbegrenzer die ganze Leistung des Ofens aus. Sollte der Begrenzer ausl sen mu  der Grund von einem dazu berechtigten Fachmann untersucht und die Fehlerquelle beseitigt werden. Nach Beseitigung der St rung kann der Begrenzer durch Dr cken mit z. B. einem Schraubenzieher durch das Loch des Geh uses wieder aktiviert werden.

## **FUNKTION DES STEUERGERÄTS**

Die Stromzufuhr zum Steuergerät wird mit dem Hauptschalter (9) eingeschaltet.

Wenn die Sauna aufheizen soll, drücken Sie den Ein/Aus-Taster (1), worauf das Steuergerät in den Basismodus übergeht. In diesem Modus leuchtet die LED-Anzeige neben dem EIN/AUS-Taster. Das Steuergerät heizt auf und zeigt auf dem Display die gemessene Temperatur an.

Bei eingeschaltetem Steuergerät können nun die gewünschte Temperatur, die Vorlaufzeit oder die Betriebsdauer eingestellt werden. Die jeweiligen Einstellungen werden folgendermaßen vorgenommen:

### **EINSTELLEN DER VORLAUFZEIT**



Der oberste der drei Einstellknöpfe (3) wird gedrückt, so daß das Steuergerät in den Einstellmodus für die Vorlaufzeit übergeht. Dann wird die gewünschte Vorlaufzeit eingestellt, indem sie mit dem Pfeil nach oben (6) oder unten (7) verändert wird. Danach wird die Speichertaste Prog OK (8) gedrückt. Wird der Einstellknopf erneut gedrückt, kehrt das Gerät ohne Änderung der Einstellung in den Basismodus zurück.

Wenn die Vorlaufzeit eingestellt wurde, zeigt das Steuergerät auf der Anzeige (10) die verbliebene Vorlaufzeit an und die LED-Anzeige neben dem Vorlaufzeittaster leuchtet. Das Steuergerät wartet den Ablauf der Vorlaufzeit ab und schaltet dann das Heizgerät ein. Das Steuergerät verfügt über eine Heizzeitbegrenzung von sechs (6) Stunden, sofern der Betrieb des Steuergeräts nicht vorher abgeschaltet wird.

Die Vorlaufzeit kann im Bereich von 0-24h eingestellt werden.

### **EINSTELLEN DER BETRIEBSDAUER**



Der mittlere der drei Einstellknöpfe (4) wird gedrückt, so daß das Steuergerät in den Einstellmodus für die Betriebsdauer übergeht. Dann wird die gewünschte Betriebsdauer gewählt, indem sie mit dem Pfeil nach oben (6) oder unten (7) verändert wird. Danach wird die Speichertaste Prog OK (8) gedrückt. Wird der Einstellknopf (4) erneut gedrückt, kehrt das Gerät ohne Änderung der Einstellung in den Basismodus zurück.

Wenn die Betriebsdauer eingestellt ist, heizt das Steuergerät für die Dauer der eingestellten Zeit. Nach deren Ablauf schaltet das Steuergerät wieder ab. Die LED-Anzeige neben dem Einstellknopf für die Betriebsdauer leuchtet immer bei eingestellter Betriebsdauer.

Die Betriebsdauer kann im Bereich 0-6h eingestellt werden.

### **EINSTELLEN DER VORLAUFZEIT UND DER BETRIEBSDAUER**



Die oben genannten Schritte werden durchgeführt.

Wenn sowohl die Vorlaufzeit (3) als auch die Betriebsdauer (4) eingestellt sind, leuchten die LED-Anzeigen neben den beiden oberen Einstellknöpfen (3 und 4).

Die Funktion des Steuergeräts verläuft folgendermaßen: Das Steuergerät wartet den Ablauf der Vorlaufzeit ab ohne zu heizen. Danach wird das Heizgerät eingeschaltet. In dieser Phase erlischt auch die LED-Anzeige neben dem Vorlaufzeittaster (3). Das Steuergerät heizt während der eingestellten Betriebsdauer und schaltet sich danach wieder ab.

### **EINSTELLEN DER TEMPERATUR**



Der unterste (5) der drei Einstellknöpfe wird gedrückt, so daß das Steuergerät in den Einstellmodus für die Temperatur übergeht. Dann wird die gewünschte Temperatur gewählt, indem sie mit dem Pfeil nach oben (6) oder unten (7) verändert wird. Danach wird die Speichertaste Prog OK (8) gedrückt. Aus diesem Modus gelangt man zurück in den Basismodus, indem man den Einstellknopf für die Temperatur erneut drückt.

Die Temperatur kann im Bereich zwischen 40 und 120 Grad eingestellt werden.

## **ALLGEMEINES**

Das eingeschaltete Steuergerät kann jederzeit abgeschaltet werden, indem der EIN/AUS-Taster (1) betätigt wird. Die LED-Anzeige neben der Funktionstaste für die Temperatur leuchtet solange, wie sich das Heizgerät in der Heizphase befindet. Erst bei Erreichen der voreingestellten Temperatur erlischt die LED-Anzeige.

## **SAUNABELEUCHTUNG**

Mit dem Steuergerät kann die Beleuchtung ein- und ausgeschaltet werden, indem der mit der Abbildung einer Lampe gekennzeichnete Knopf (2) betätigt wird. Diese Funktion ist unabhängig von den anderen Funktionen.

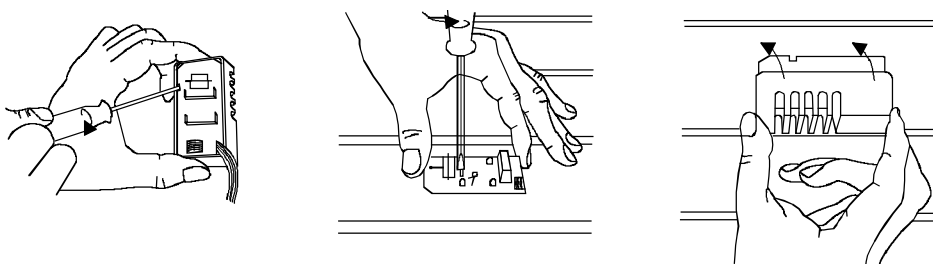
## **Schnellprogrammierung:**

- Der Programmierungsknopf 3, 4 oder 5 wird gedrückt. Es kann jeweils ein Funktionsbereich programmiert werden.
- Die LED-Anzeige neben dem Knopf blinkt.
- Die Anzeige 10 zeigt den eingestellten Wert an.
- Der richtige Wert wird mit den Pfeilen 6 und 7 eingegeben.
- Wenn der eingestellte Wert im Display (10) angezeigt wird, wird die Speichertaste Prog OK (8) gedrückt. Die LED-Anzeige neben dem Programmierungsknopf hört auf zu blinken und leuchtet kontinuierlich weiter, sofern das Programm aktiviert ist.

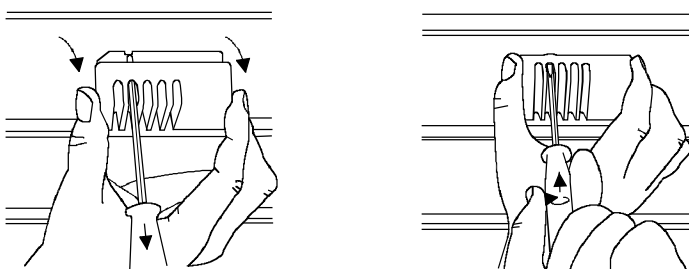
## **Kontrolle oder Änderung des Programms während des Betriebs:**

- Der Programmierungsknopf 3, 4 oder 5 wird einmal betätigt.
- Die LED-Anzeige neben dem Knopf blinkt. Im Display (10) wird die eingestellte oder die verbleibende Zeit oder die eingestellte Temperatur angezeigt, je nachdem, welcher Knopf gedrückt wird.
- Wenn die eingestellten Werte verändert werden sollen, dann sind die Pfeile (6, 7) zu betätigen, bis im Display (10) der gewünschte Wert angezeigt wird. Dann wird der Knopf Prog OK (8) erneut gedrückt.
- Wenn die im Display erscheinende Einstellung bestätigt werden soll, wird derselbe Knopf erneut einmal gedrückt. Die LED-Anzeige hört auf zu blinken und leuchtet kontinuierlich im Display (10) weiter, sofern das Programm aktiviert ist.

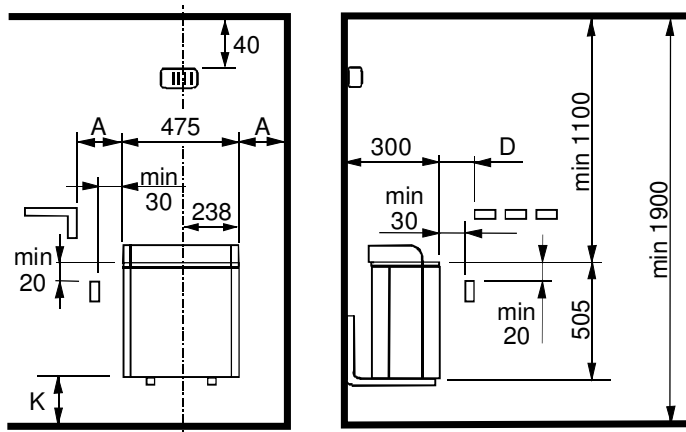
## **Fühlerinstallation**



## **Entfernen der Fühlerabdeckung**

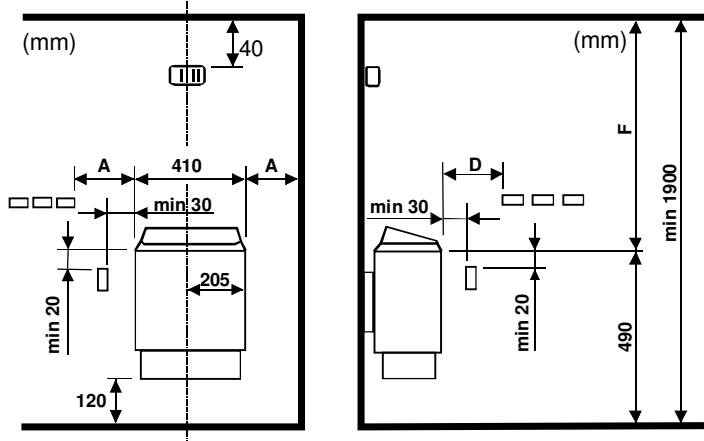


MINDESTEINBAUMASSE (mm) FÜR DIE ÖFEN:  
1714-45-04, 1714-60-04, 1714-80-04 und 1714-90-04



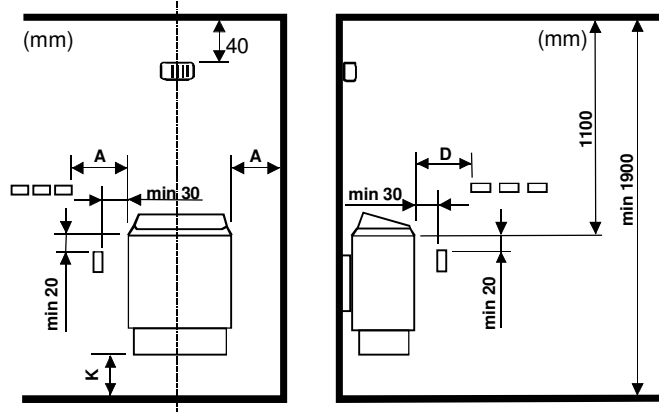
Ofen kW	Mindestmasse (mm)				
	A	B	D	J	K
4,5	40	135	80	245	120
6,0	45	140	100	245	120
8,0	75	170	130	275	150
9,0	80	175	150	275	150

MINDESTEINBAUMASSE (mm) FÜR DIE ÖFEN:  
1712-30-04, 1712-45-04, 1712-60-04, 1712-80-04 und 1712-90-04



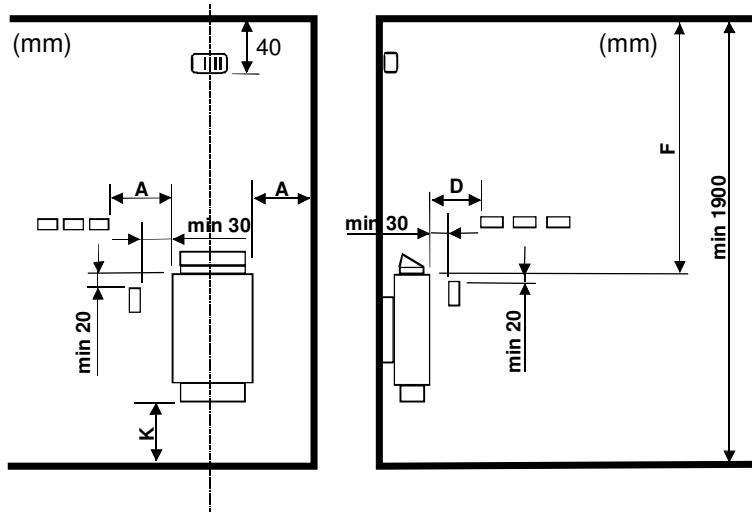
Ofen kW	Mindestmasse (mm)		
	A	D	F
3,0	30	50	1200
4,5	50	80	1200
6,0	70	100	1250
8,0	100	150	1250
9,0	100	200	1250

MINDESTEINBAUMASSE (mm) FÜR DIE ÖFEN:  
1720-30-04, 1720-45-04, 1720-60-04, 1720-80-04 und 1720-90-04



Ofen kW	Schwitzraum		Abstand des Ofens zu		
	Rauminhalt m <sup>3</sup>	Höhe mm	Seitlicher Wand A mm	den Sitzbänken D mm	Fuß boden K mm
3,0	2 - 5	1900	10	30	150
4,5	3 - 6	1900	40	70	180
6,0	5 - 9	1900	60	100	180
8,0	7 - 12	1900	120	180	180
9,0	6 - 13	1900	120	180	180

MINDESTEINBAUMASSE (mm) FÜR DIE ÖFEN:  
1517-22-04 und 1517-30-04

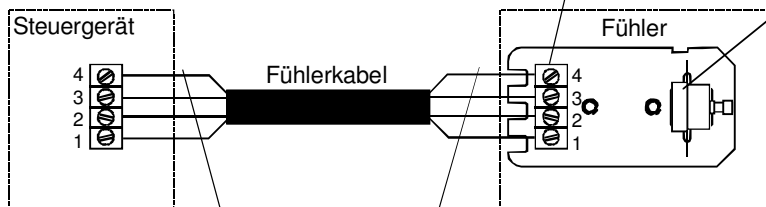


Ofen kW	Mindestmasse (mm)			
	A	D	F	K
2,2	50	120	1200	120
3,0	80	150	1200	120

Fühlerkabel

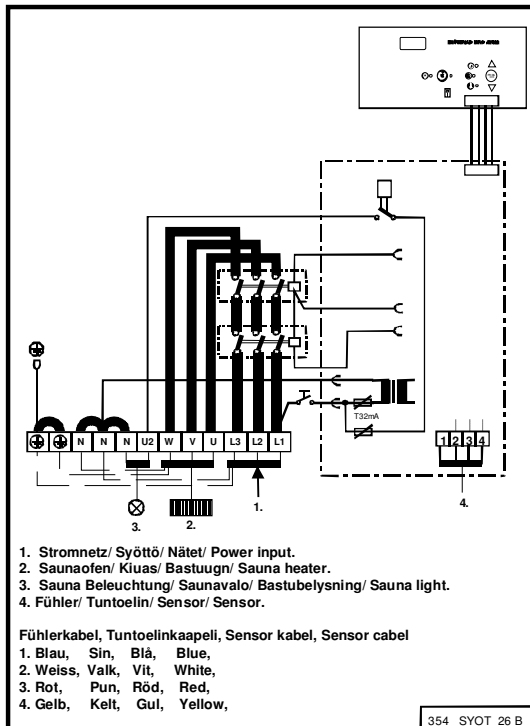
Fühler Anschlussklemme

Temperaturbegrenzer



- 1. Blau
- 2. Weiss
- 3. Rot
- 4. Gelb

- 1. Blau
- 2. Weiss
- 3. Rot
- 4. Gelb



Ofen kW	Sicherung	Kabel H07RN-F	Ofen kW	Sicherung	Kabel H07RN-F
3,0	10 A	5 x 1,5 mm <sup>2</sup>	8,0	16 A	5 x 2,5 mm <sup>2</sup>
4,5	10 A	5 x 1,5 mm <sup>2</sup>	9,0	16 A	5 x 2,5 mm <sup>2</sup>
6,0	10 A	5 x 1,5 mm <sup>2</sup>			